

# LEUCEMIA

Material furnizat de “National Cancer Institute”  
Traducere – Andreea Gulie – studentă UMF

## Partea I

### Ce trebuie să știți despre leucemie?

În fiecare an, aproape 27 000 de adulți și mai mult de 2000 de copii din Statele Unite află că sunt bolnavi de leucemie. Acest articol descrie simptomele de leucemie și explică cum această boală este diagnosticată și tratată. De asemenea, vă oferă informații despre cum să treceți mai ușor peste leucemie, dacă vă afectează pe dv. sau pe cineva apropiat.

### Ce este leucemia?

Leucemia este un tip de cancer. Cancerul reprezintă un grup de peste 100 de maladii care au două lucruri în comun. Unul este acela că anumite celule ale organismului devin anormale, altul că organismul continuă să producă aceste tipuri de celule anormale.

Leucemia este cancerul celulelor sangvine. Pentru a înțelege leucemia, este bine, pentru început, să știți despre celulele sangvine și ce se întâmplă când se dezvoltă leucemia.

### Celulele sangvine normale.

1. Sângele este format dintr-un fluid ce poartă numele de *plasmă* și trei tipuri de

celule sangvine. Fiecare tip de celulă prezintă funcții diferite de celelalte.

- *Leucocitele* au rol în apărarea organismului împotriva unor infecții și altor afecțiuni.
- *Hematiile* transportă oxigenul de la nivelul plămânilor la nivelul țesuturilor și conduc dioxidul de carbon format în organism. Țesuturi la nivelul plămânilor unde este eliminat. Hematiile sunt responsabile de colorarea sângelui în roșu.
- *Plăcuțele sangvine* (numite și trombocite) au rol în coagularea sângelui, deci controlează sângerarea.

Celulele sangvine se formează în măduva hematogenă, zona spongioasă din interiorul oaselor plate. Celule sangvine imature se numesc blastocite. Unele dintre acestea rămân în interiorul măduvei sangvine pentru a se matura, altele se transportă la alte organe pentru continuarea maturării.

În mod normal, celulele sangvine sunt produse în mod ordonat, controlat în funcție de necesitățile organismului. Acest proces asigură sănătatea organismului.

### **Celulele afectate de leucemie**

Când se dezvoltă celulele leucemice, organismul produce un număr foarte mare de celule anormale. În majoritatea tipurilor de leucemie, celulele anormale sunt din rândul leucocitelor. Celulele maligne arată, în general, diferit de celulele normale sangvine și nu funcționează corespunzător.

### **Tipuri de leucemie**

Sunt mai multe tipuri de leucemie care sunt grupate după două criterii. Un criteriu este după cât de repede se dezvoltă leucemia și în cât timp se agravează, celălalt este după tipul celulelor afectate.

**Leucemia este acută sau cronică.** În leucemia *acută*, celulele sangvine anormale sunt în fază de blastocit, rămân imature și nu-și pot îndeplini funcțiile. Numărul de blastocite crește rapid și boala se înrăutățește. În leucemia *cronică*, sunt prezente câteva blastocite, dar în general aceste celule sunt mature și își pot îndeplini unele funcții. De asemenea, numărul blastocitelor crește mai încet decât în leucemia acută. Ca rezultat, leucemia cronică se dezvoltă progresiv.

Cele mai întâlnite tipuri de leucemie sunt:

- **Leucemia acută limfocitară** - este cel mai cunoscut tip de leucemie întâlnită la copii. Această boala afectează și adulții, mai ales pe cei de peste 65 de ani.
- **Leucemia acută mieloidară** - e frecventă atât la copii, cât și la adulți. Acest tip de leucemie mai este numit și leucemia acută nelimfocitară.
- **Leucemia cronică limfocitară** - mai frecvent afectează adulții cu vârsta de peste 55 de ani. Uneori afectează și tinerii - adulți, dar aproape niciodată nu afectează copiii.
- **Leucemia cronică mieloidă** - apare în majoritatea cazurilor la adulți. Un

număr mic de copii sunt totuși afectați de această boală.

### **Simptome**

Celulele leucemice sunt celule anormale care nu pot funcționa precum cele normale. Nu pot apăra organismul împotriva infecțiilor. Din acest motiv, persoanele afectate de leucemie sunt des de infecții și prezintă febră.

De asemenea, pacienții cu leucemie au un număr scăzut de hematii și plăcuțe sangvine. Ca rezultat, nu sunt suficiente hematii pentru a transporta oxigenul la nivel tisular, condiție patologică ce poartă numele de anemie, manifestată prin paloare și învinețirea rapidă la traumatisme cât de mici.

Precum toate celulele sangvine, celulele leucemice traversează tot organismul. În funcție de numărul de celule anormale și de unde aceste celule sunt prelevate, pacienții cu leucemie pot avea mai multe simptome.

În leucemia acută, simptomele apar și se înrăutățesc foarte repede. Persoanele cu această afecțiune merg la medic deoarece se simt foarte rău. În leucemia cronică, simptomele pot să nu apară chiar o perioadă mai lungă de timp. Când simptomele apar, sunt mai puțin severe la început și se înrăutățesc în mod gradual. Medicii depistează, în general, leucemia cronică în cursul unor teste de rutină înainte de a apărea primele simptome.

Câteva simptome comune în leucemie sunt:

- Febră, răceala și alte simptome specifice unor răcelii.
- Oboseală și slăbiciune.
- Infecții frecvente.
- Pierderea apetitului și scăderea în greutate.
- Ganglioni limfatici, splină sau ficat umflate și dureroase.
- Sângerări ușoare sau învinețiri.
- Pete mici și roșii sub tegument.
- Gingii umflate și sângerânde.

- Transpirații, mai ales noaptea.
- Dureri ale oaselor sau articulațiilor.

**În** leucemia acută, celulele anormale se pot colecta în creier sau în măduva spinării. Rezultatele pot fi dureri de cap, vărsături, confuzii, pierderea controlului asupra mușchilor și convulsii. Celulele leucemice se pot colecta de asemenea la nivelul testiculelor care se pot umfla. Unii pacienți prezintă eriteme la nivelul ochilor sau pielii. Leucemia afectează de asemenea, în tractul digestiv, rinichi, plămâni sau alte organe.

**În** leucemia cronică, celulele anormale se colectează gradual în părți diferite ale organismului. Leucemia cronică afectează pielea, sistemul nervos central, tractul digestiv, rinichii și testiculele.

### **Diagnostic**

**Pentru** a depista cauza simptomelor unor persoane, medicul întreabă despre trecutul medical al pacientului și realizează un examen fizic. Pentru a verifica semnele generale de sănătate, medicul palpează ficatul, splina și ganglionii limfatici de la nivelul axilei, gâtului și zonei inghinale.

**Analizele** de sânge sunt de asemenea necesare. O mostră de sânge este examinată la microscop pentru a depista forma celulelor și a determina numărul de celule mature și de blastocite. Deși aceste teste de sânge pot depista dacă un pacient are leucemie sau nu, ele nu specifică ce tip de leucemie prezintă.

Pentru a verifica mai departe tipul de leucemie pe care îl prezintă pacientul, un hematolog, oncolog sau patolog analizează la microscop o mostră de măduvă hematogenă.

**Medicul** recoltează mostra prin intermediul unui ac introdus într-un os lat (în general osul șoldului). Această procedură se numește aspirație de măduvă hematogenă. O biopsie de măduvă hematogenă este făcută cu un ac de grosime mai mare și se aspiră o porțiune mică de os și măduvă hematogenă.

**Dacă** sunt depistate celule leucemice la nivelul acestor mostre medicul efectuează și alte teste pentru a stabili stadiul bolii. Se realizează o

puncție lombară pentru a verifica dacă lichidul cerebrospinal (care înconjoară creierul și măduva spinării) prezintă celule leucemice. Radiografiile ale toracelui pot depista semne ale bolii la acest nivel.

### **Tratament**

**T**ratamentul pentru leucemie este complex. Variaza în funcție de tipul de leucemie, nu este aceeași la toți pacienții. Medicul planifică tratamentul în funcție de fiecare pacient. Tratamentul depinde nu numai de tipul de leucemie, dar și de caracteristicile celulelor leucemice, de extinderea bolii sau dacă pacientul a mai fost tratat de leucemie înainte. De asemenea, depinde de vârsta pacientului, de simptome și de sănătatea lui la modul general.

**Pe** cât posibil, este recomandat ca tratamentul pentru leucemie să fie realizat într-o clinică unde există specialiști în această boală. Dacă acest lucru nu este posibil, medicul curant ar trebui să discute planul de tratament cu un specialist dintr-un asemenea centru.

**Leucemia** acută trebuie tratată cât mai repede. Scopul tratamentului este să producă o remisie. Apoi, când nu mai există semne ale bolii sunt aplicate terapii pentru a preveni recrudescența bolii. Mulți oameni cu leucemie acută pot fi vindecați.

**Pacienților** cu leucemie cronică care nu prezintă simptome nu e nevoie să beneficieze de tratament imediat. Totuși, trebuie să facă analize frecvente pentru a verifica dacă boala progresează sau nu. Când este nevoie de tratament, adeseori acesta poate controla boala și simptomele. Totuși, leucemia poate fi deseori vindecată.

**Mulți** pacienți și familiile lor vor să afle cât mai multe despre boala lor și care sunt variantele de tratament pentru a avea un cuvânt de spus în planul de tratament. Medicul este cel mai indicat să răspundă la aceste întrebări. Atunci când se stabilește planul de tratament, pacientul sau familia acestuia este informată asupra noilor descoperiri în ceea ce privește metodele de tratament. asemenea studii numite

trialuri clinice sunt făcute pentru a îmbunătăți planul de tratament în cancer.

Când o persoană este diagnosticată cu leucemie, sunt normale reacțiile de panică și de stress. Pentru a vă reaminti mai ușor răspunsurile la întrebările dv. puteți lua notițe și chiar înregistra conversația. Unii pacienți doresc ca la discuție să mai participe încă o persoană din familie sau un prieten care poate lua notițe sau doar să asculte. Pacienții nu trebuie să pună toate întrebările deodată. Vor avea și alte șanse să pună aceste întrebări și să li se răspundă.

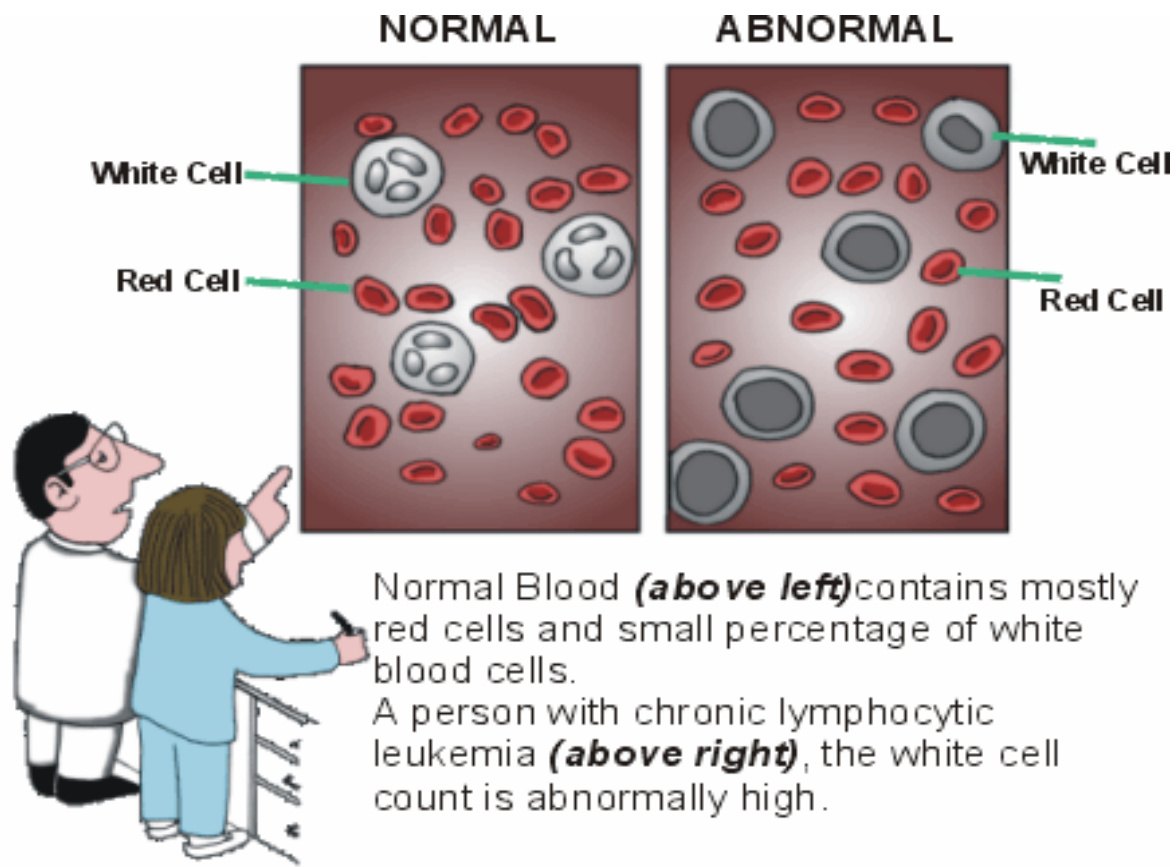
Întrebări pe care pacienții le pun în mod obișnuit medicului înainte de începerea tratamentului.

- Ce tip de leucemie am?
- Care sunt alternativele de tratament? Ce îmi recomandați? De ce?
- Un trial clinic ar fi indicat?
- Care sunt așteptările în fiecare din posibilitățile de tratament?
- Care sunt riscurile și efectele adverse în fiecare tip de tratament?
- Dacă voi simți durere cum mă veți putea ajuta?
- Va trebui să-mi schimb activitățile normale?
- Cât va dura tratamentul?
- Care sunt costurile tratamentului? Cum să aflu dacă o parte din costuri sunt acoperite de Casa de Asigurări?

## **O a doua opinie**

Uneori este bine să verificați și o a doua opinie în legătură cu diagnosticul și cu planul de tratament. Sunt foarte multe posibilități prin care medicul vă poate oferi o a doua opinie:

- Medicul vă poate recomanda un medic specialist în leucemie la copii sau la adulți. Medicii care tratează leucemia sunt medici oncologi sau hematologi, iar hematologii și oncologii pediatrii tratează copiii.



Normal Blood (**above left**) contains mostly red cells and small percentage of white blood cells.  
A person with chronic lymphocytic leukemia (**above right**), the white cell count is abnormally high.